

TAMMI-SYYSKUU 2011 OSAVUOSIKATSAUS



27.10. 2011

Heikki Malinen, toimitusjohtaja
Jukka Pahta, CFO

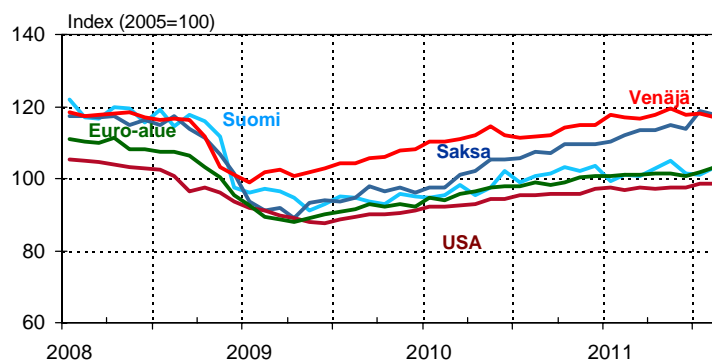
ESITYKSEN PÄÄKOHDAT

- Tammi-syyskuu 2011 lyhyesti
- Strategian toteutus etenee
- Tammi-syyskuu 2011 numeroina
- Näkymät

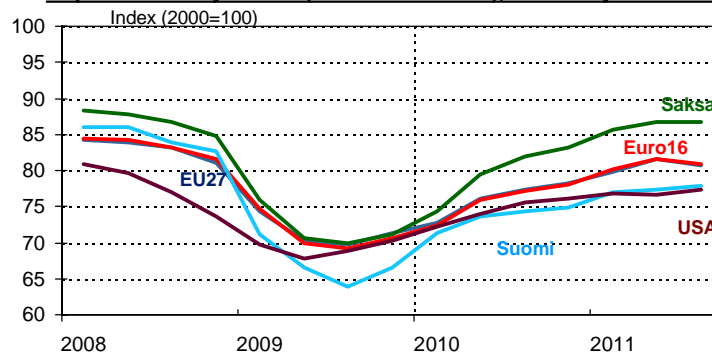
TAMMI-SYYSKUU 2011 LYHYESTI

TEOLLINEN AKTIVITEETTI ON PARANTUNUT, MUTTA EPÄVARMUUS KASVAA

Teollisuustuotanto, kk, tammikuu 2008 – syyskuu 2011



Kapasiteetin käyttöaste (tehdasteollisuus), vuosineljänneksittäin, Q1/2008 – Q3/2011



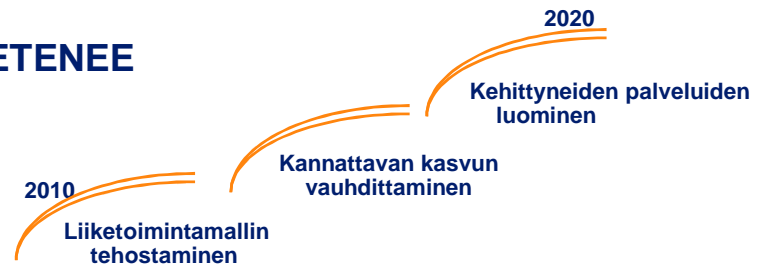
VAHVA TILAUSKANTA TUKI TULOSTA

- Konsernin tilauskanta 724,4 miljoonaa euroa (543,7) vuoden 2011 kolmannen vuosineljänneksen lopussa
- Tammi-syyskuun 2011 liikevaihto kasvoi 14,9 % vuoden takaiseen verrattuna ja oli 569,2 miljoonaa euroa (495,6)
- Liikevoitto ilman uudelleenjärjestelykuluja oli 24,0 miljoonaa euroa (3,8), mikä vastaa 4,2 prosenttia (0,8) liikevaihdosta.
- Konsernin vuoden 2011 vertailukelpoisen liikevoiton odotetaan paranevan merkittävästi vuoteen 2010 verrattuna

STRATEGIAN TOTEUTUS ETENEE



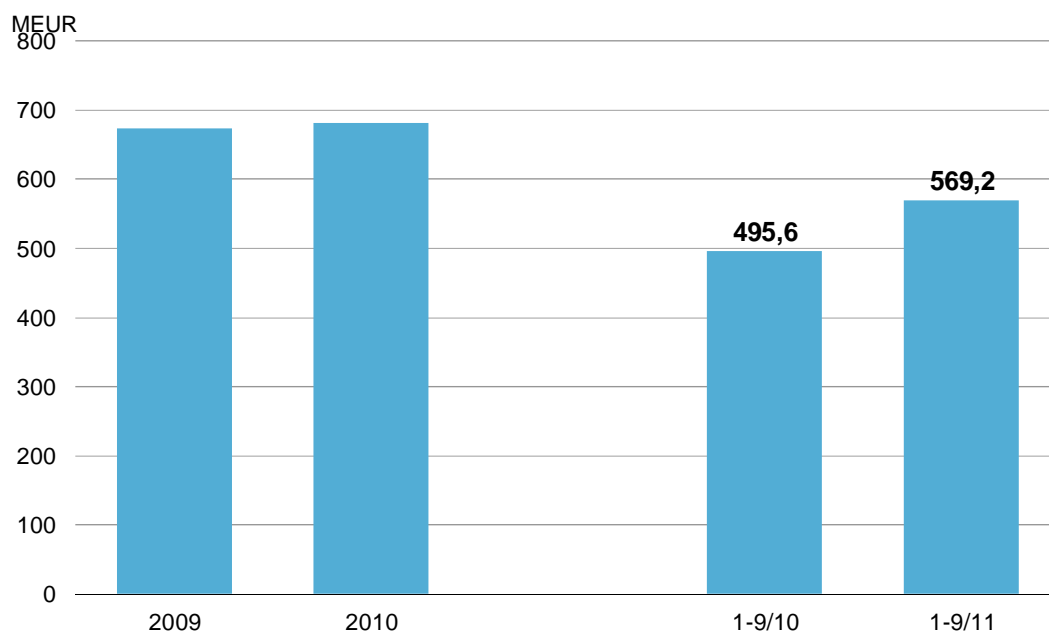
STRATEGIAN TOTEUTUS ETENEE



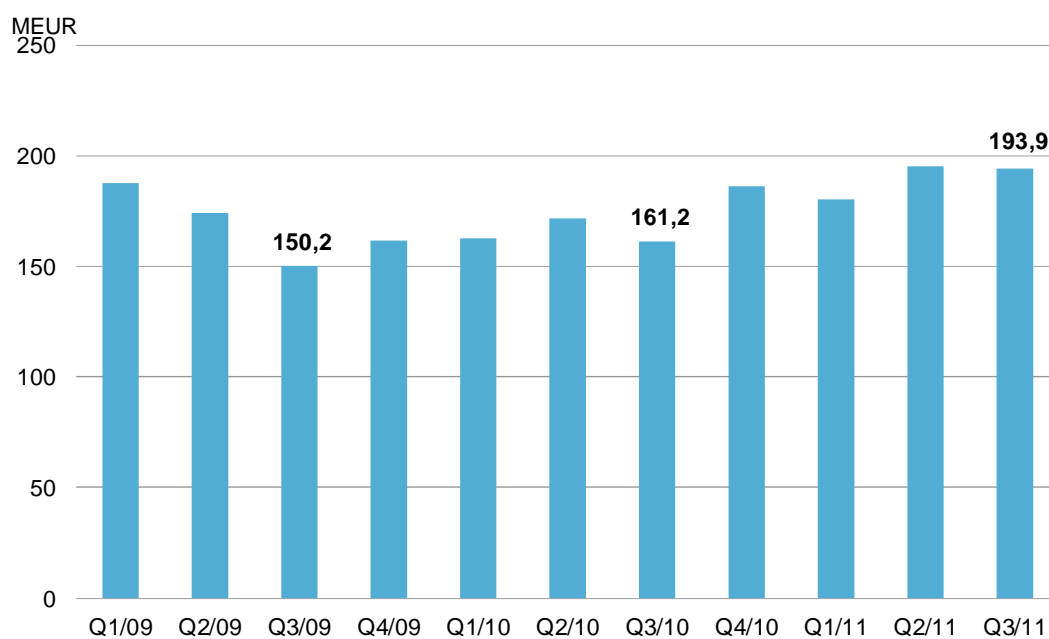
- Lisää fokusta Aasiaan
 - erillinen johto – raportointi suoraan toimitusjohtajalle
 - uusi yksikkö panostaa myynnin kasvuun ja liiketoiminnan kehittämiseen
- Päätös uudesta Kaupunki (Urban) –liiketoimintayksiköstä
 - Vesi ja ympäristö ja Kaupunki ja liikenne –liiketoimintaryhmät yhdistetään
 - parantaa kilpailukykyä
 - synergioita erityisesti julkisen sektorin asiakkaiden palvelemisessa
- Energia-liiketoimintaryhmän fokusta lisätään
 - SwedPower yritysosto
 - vahvistaa Pöyryn asiantuntijaresursseja tuulivoimassa, siirtoverkoissa, vesivoimassa, lämpövoimassa ja uusiutuvassa energiassa
 - avaa mahdollisuuksia yhteisprojekteihin maailmanlaajuisesti
 - pääsy Ruotsin markkinoille
 - öljy ja kaasu –liiketoiminnan myynti
- Toiminnan tehostamisohjelma
 - etenee Saksassa

TAMMI-SYYSKUU 2011 NUMEROINA

KONSERNIN LIIKEVAIHTO 1-9/2011 (1-9/2010)

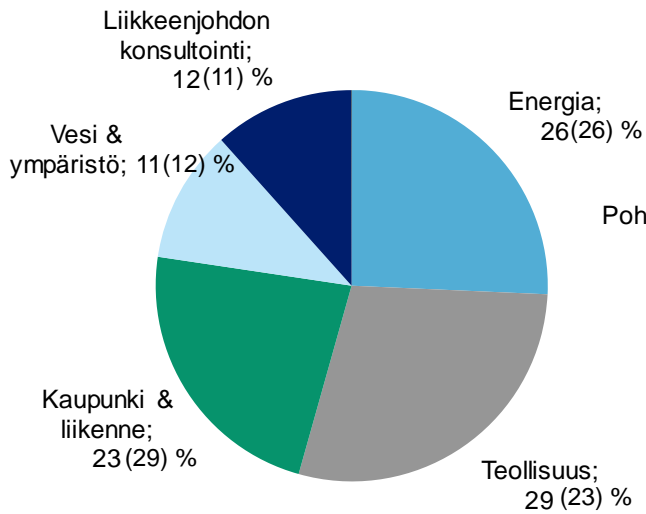


KONSERNIN LIIKEVAIHTO VUOSINELJÄNNEKSITTÄIN

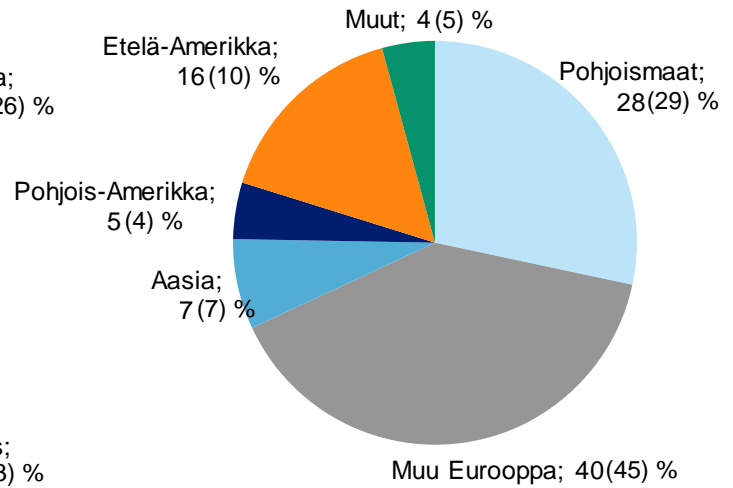


KONSERNIN LIIKEVAIHTO LIKETOIMINTARYHMITTÄIN JA ALUEITTAIN 1-9/2011 (1-9/2010)

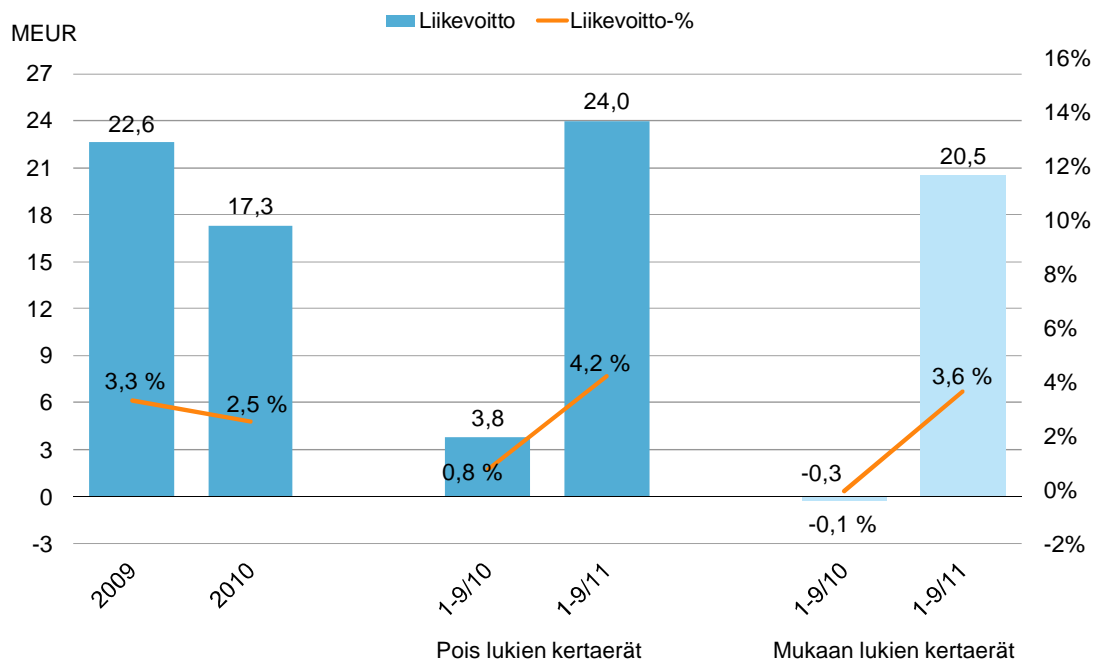
Liikevaihto liiketoimintaryhmittäin



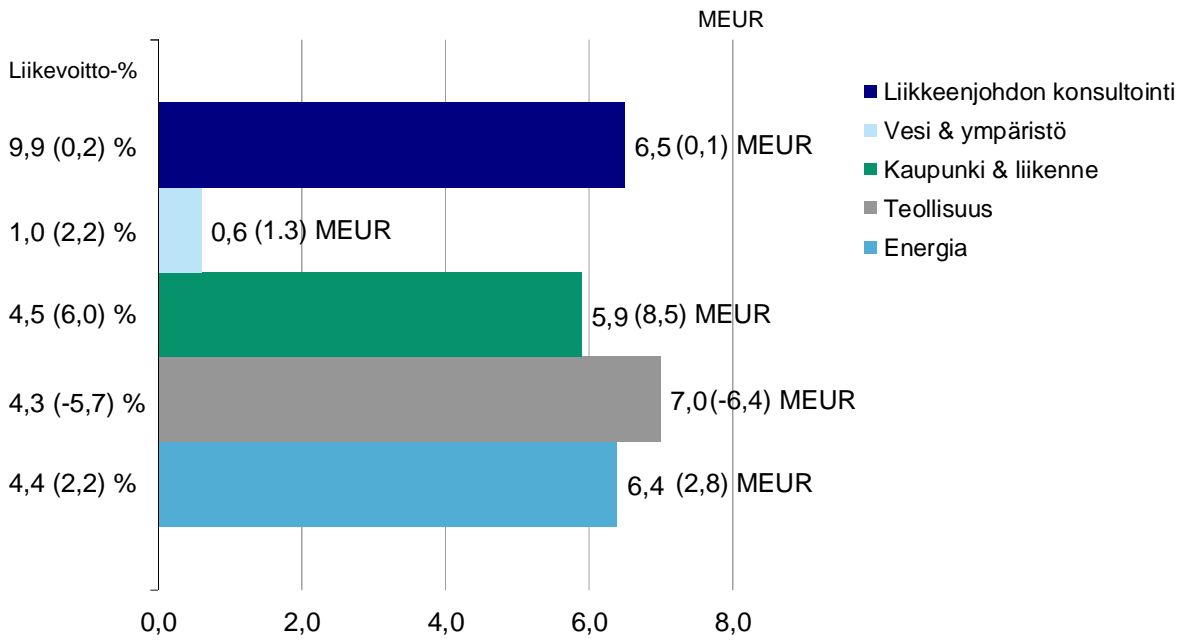
Liikevaihto alueittain



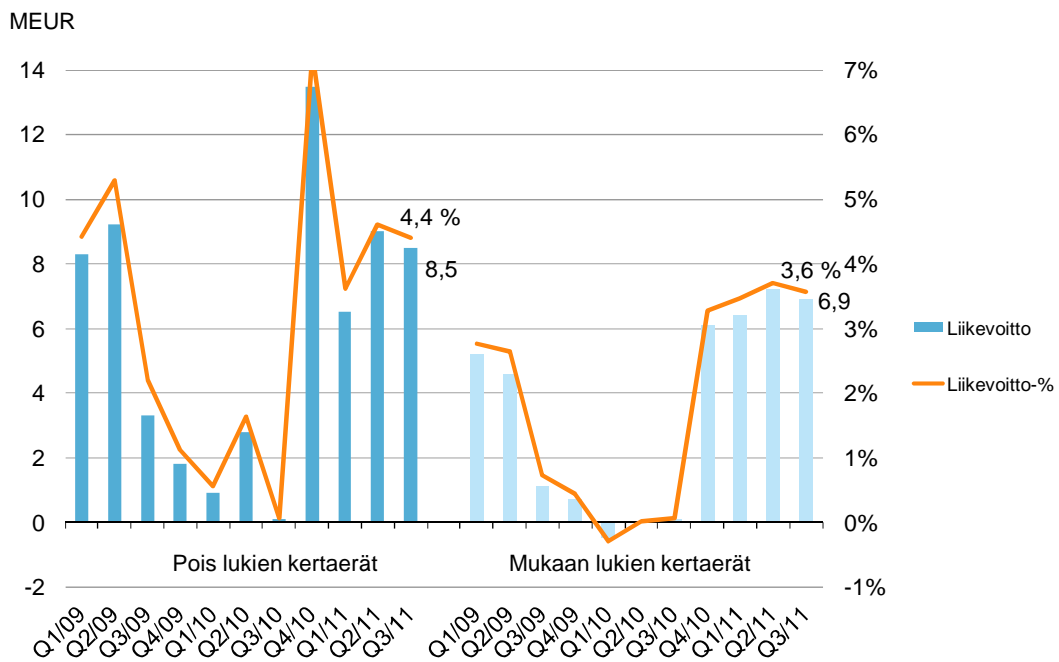
KONSERNIN LIIKEVOITTO JA -MARGINAALI 1-9/2011 (1-9/2010)



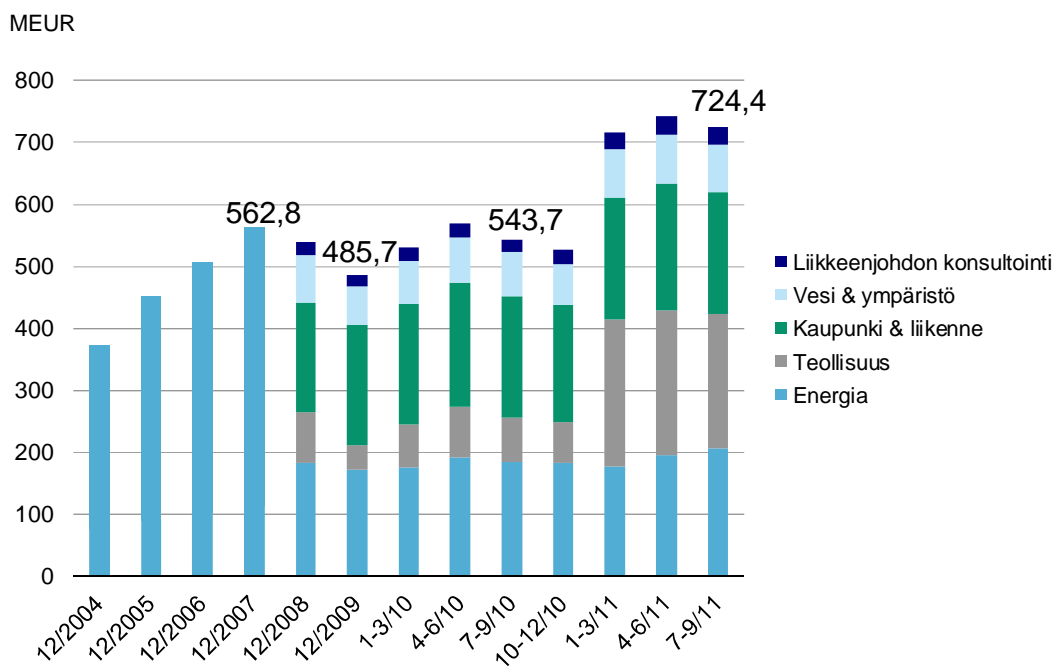
LIIKEVOITTO JA -MARGINAALI LIIKETOIMINTARYHMITÄIN 1-9/2011 (1-9/2010), ilman kertaluonteisia eriä



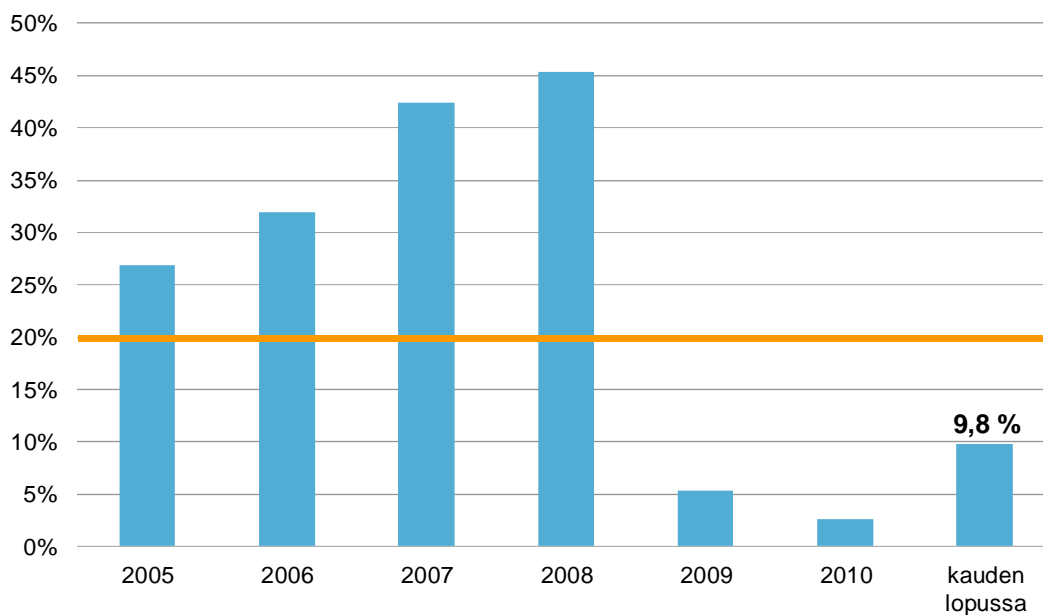
KONSERNIN LIIKEVOITTO JA -MARGINAALI VUOSINELJÄNNEKSITTÄIN



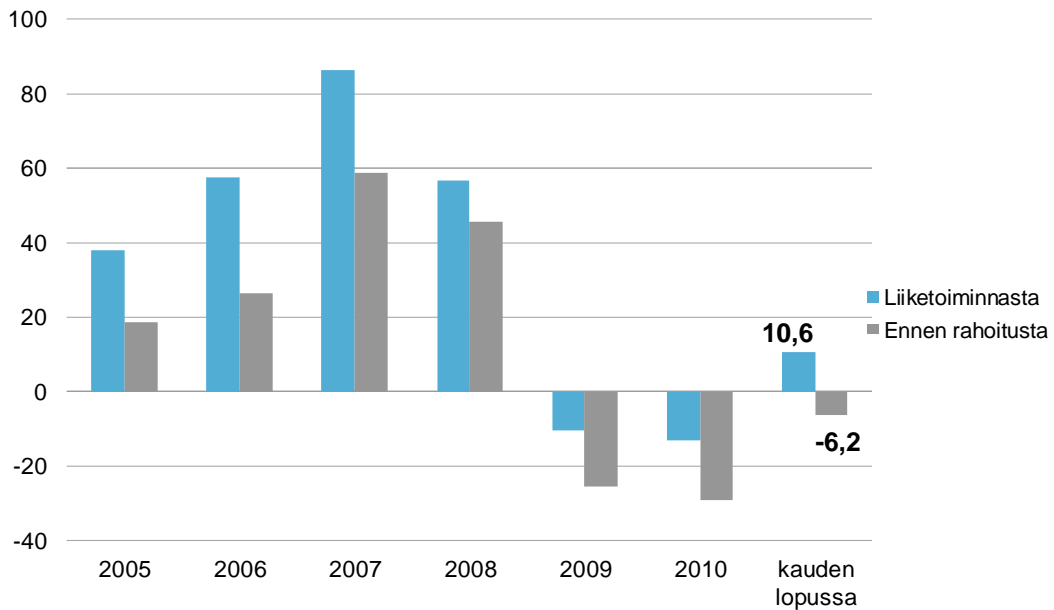
KONSERNIN TILAUSKANTA LIKETOIMINTARYHMITÄIN



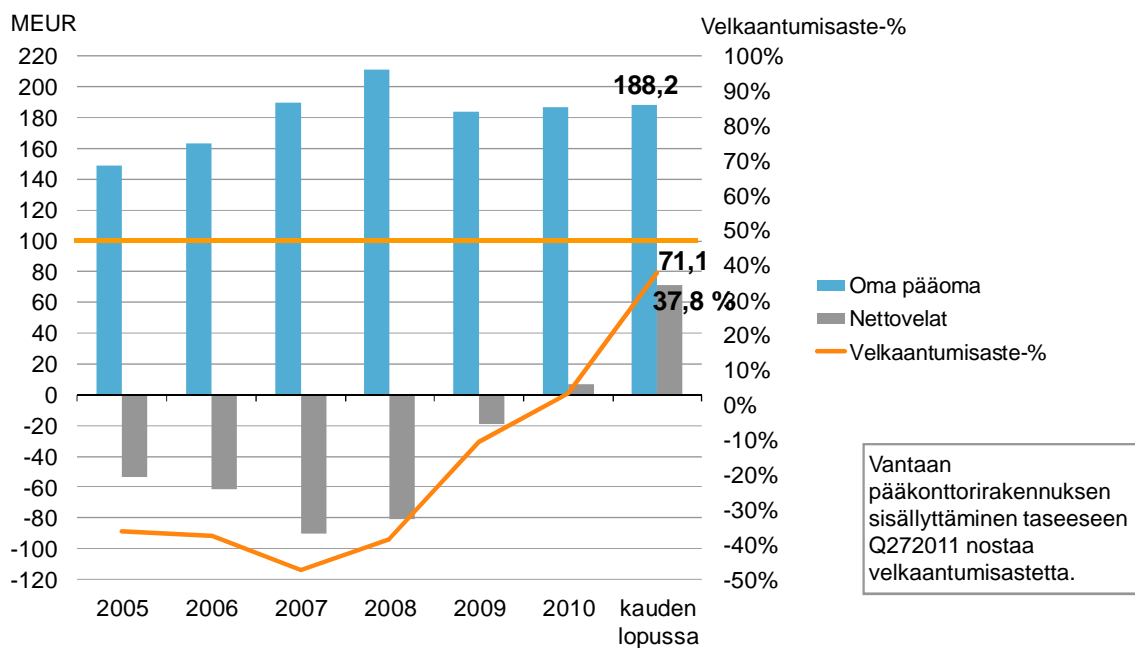
SIJOITETUN PÄÄOMAN TUOTTO, %

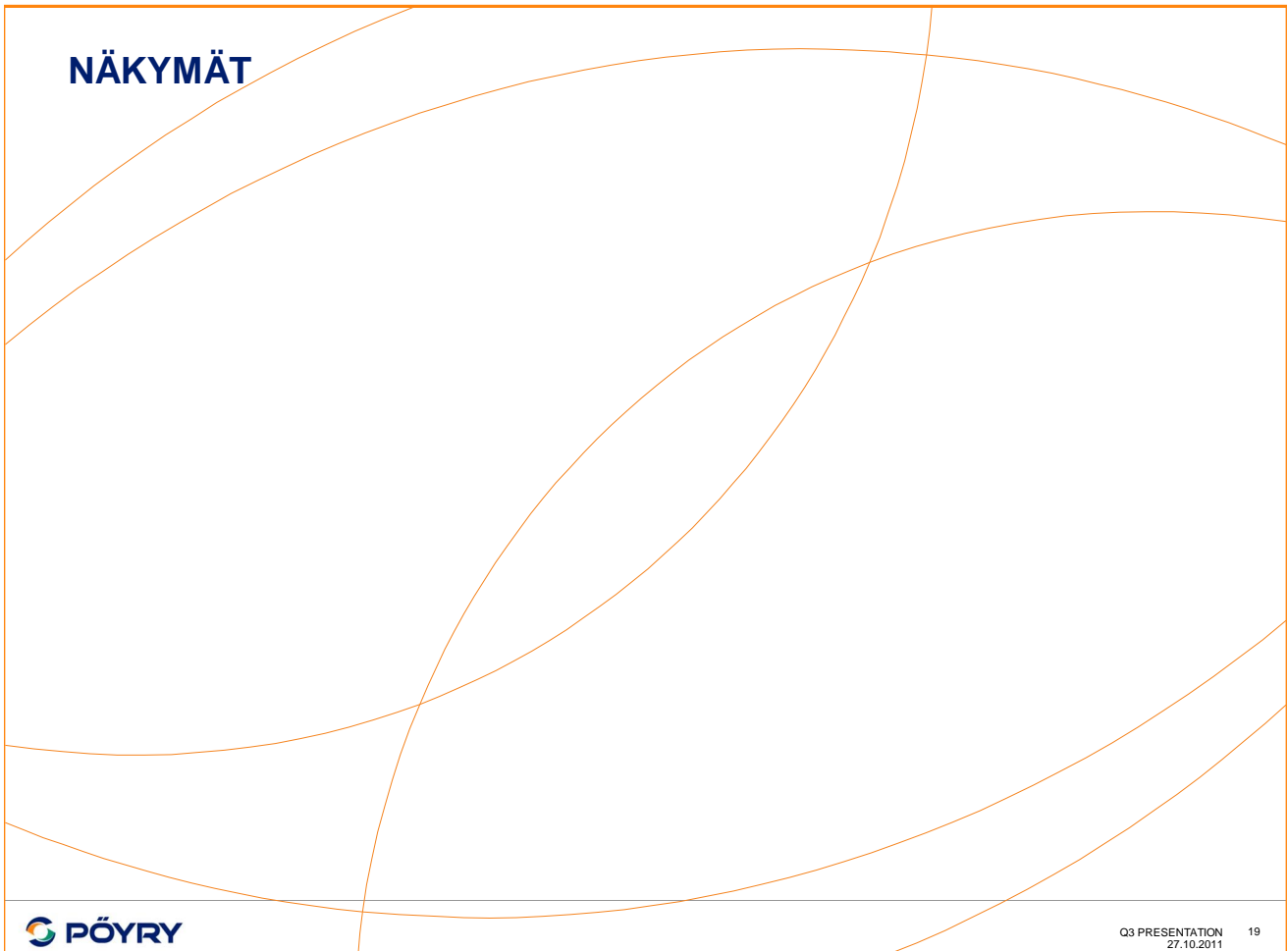


KASSAVIRTA



NETTOVELAT, OMA PÄÄOMA & VELKAANTUMISASTE





NÄKYMÄT VUODELLE 2011

KONSERNI:

- Pöyryn liiketoiminta perustuu pääosin asiakkaiden uusiin investointeihin, ja suurin osa liiketoiminnasta on myös luonteeltaan jälkisyklistä. Asiakkaiden uusien investointipäätösten ajoitusta ja hankkeiden aloitusajankohtaa on vaikea arvioida. Yleisiin talousnäkyymiin liittyvä epävarmuus on kasvanut kesän aikana, mikä voi vaikuttaa investointeihin Pöyryn toimintaan liittyvillä liiketoiminta-aloilla.
- Tämänhetkinen vahva tilauskanta ja odotettavissa olevat uudet tilaukset tukevat liikevaihdon kehittymistä. Konsernin vuoden 2011 liikevaihdon kasvunäkymiä on kuitenkin korjattu alaspäin. Uuden ohjauksen mukaan liikevaihdon odotetaan kasvavan, kun aiempi ohjaus oli "kasvaa selvästi". Liikevoiton näkymät ovat muuttumattomat ja konsernin vuoden 2011 vertailukelpoisen liikevoiton odotetaan paranevan merkittävästi verrattuna vuoden 2010 liikevoittoon ilman uudelleenjärjestelykuluja ottaen huomioon vertailuajankohdan matalat luvut.

LIIKETOIMINTARYHMÄT:

- Edellytykset liikevaihdon kasvuun vuonna 2011 ovat pysyneet hyvinä Teollisuus-liiketoimintaryhmässä, mutta ovat hieman heikentyneet Energia ja Liikkeenjohdon konsultointi -liiketoimintaryhmissä. Vesi ja ympäristö -liiketoimintaryhmässä näkymät ovat heikentyneet ja siinä, kuten Kaupunki ja liikenne liiketoimintaryhmässäkin liikevaihdon odotetaan pysyvän vakaana tai laskevan vuoteen 2010 verrattuna. Teollisuus- ja Liikkeenjohdon konsultointi -liiketoimintaryhmien näkymät pysyvät muuttumattomina ja niiden vertailukelpoisen liikevoiton odotetaan paranevan merkittävästi vuonna 2011. Energia-liiketoimintaryhmän vertailukelpoisen liikevoiton näkymiä on korjattu alaspäin. Uuden ohjeistuksen mukaan liikevoiton odotetaan paranevan selvästi, kun aiempi ohjaus oli "paranee merkittävästi". Kaupunki ja liikenne -liiketoimintaryhmän uusi liikevoitto-ohjeistus on "laskee merkittävästi" (aiempi: laskee selvästi) ja Vesi ja ympäristö -liiketoimintaryhmän "pysyy vakaana tai paranee" (aiempi: paranee merkittävästi).

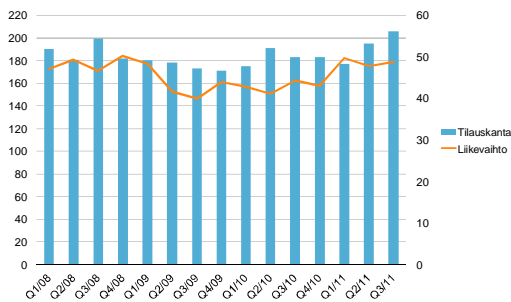


LIITTEET

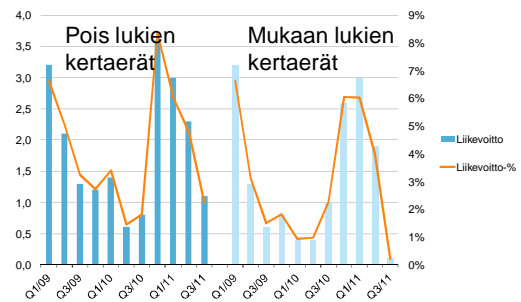
KATSAUS LIKETOIMINTARYHMITÄIN

ENERGIA

Tilaukanta (vasen skaala) ja liikevaihto (oikea skaala), MEUR



Liikevoitto, MEUR (vasen skaala) ja -marginaali, % (oikea skaala)



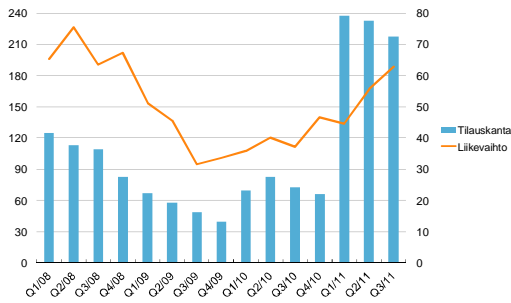
- + Tilaukanta kasvoi 12,2 % vuoteen 2010 verrattuna
- + Liikevaihto heijastaa myönteistä markkinakehitystä
- Merkittäviä uusia tilauksia vuonna 2011:
 - Sopimus erilaisten varavoimajärjestelmien parannustöistä Itävallassa
 - Kaksi biopolttoainetta hyödyntävää CHP-voimalaitosta Fortumille
 - Vesivoimalaitoksen ja padon detaljisuunnitelu Turkissa

- Q3 liikevoittomarginaali 2,3 % (1,8), ennen kertaeriä

Figures in brackets refer to previous year

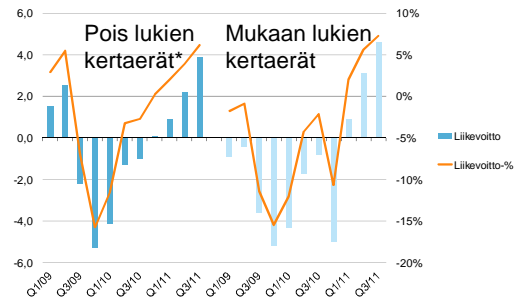
TEOLLISUUS

Tilaukanta (vasen skaala) ja liikevaihto (oikea skaala), MEUR



- + Merkittävä EPC-sopimus sekä selluprojektit latinalaisessa Amerikassa näkyvät korkeassa tilauksanssa
- + Liikevaihto kertoo markkinatilanteen paranemisesta sekä vahvasta tilauksannasta
- Merkittäviä uusia tilauksia vuonna 2011:
 - EPC OB/MWV Rigesa, Brasilia
 - EPCM/Montes del Plata, Uruguay
 - Suunnittelu- ja projektinjohtopalveluita/Eldorado, Brasilia
 - BOP-EPCM- ja omistajan edustajan suunnittelupalveluita, Suzano, Brasilia

Liikevoitto, MEUR (vasen skaala) ja –marginaali, % (oikea skaala)



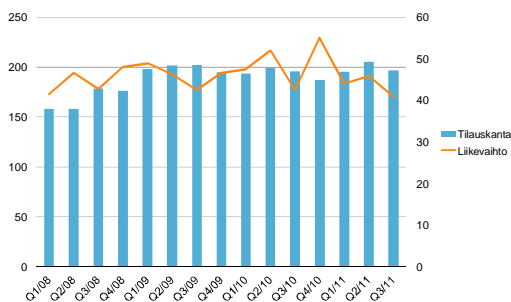
- Q3 liikevoittomarginaali 6,2 % (-2,7), ennen kertaerä
- + Liikevoiton kasvu edellisvuodesta heijastaa onnistuneita uudelleenjärjestelytoimenpiteitä ja liikevaihdon kasvua

* Q2 liikevoitto korjattu vastaamaan muutettua uudelleenjärjestelykulujen kirjausta

Figures in brackets refer to previous year

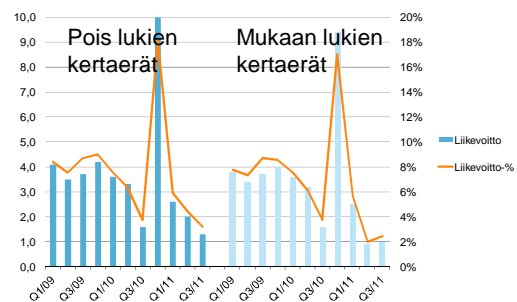
KAUPUNKI JA LIIKENNE

Tilaukanta (vasen skaala) ja liikevaihto (oikea skaala), MEUR



- + Tilaukanta samalla tasolla kuin vuosi sitten
- Julkisen sektorin investointien viivästymisillä Latinalaisessa Amerikassa ja Itä-Euroopassa oli negatiivinen vaikutus liikevaihtoon
- Merkittäviä uusia tilauksia vuonna 2011:
 - Rautatietyömään valvonta/Algeria
 - Suunnitelmien tarkastusta ja rakennustyön valvontaa metroprojektiin Perussa

Liikevoitto, MEUR (vasen skaala) ja –marginaali, % (oikea skaala)

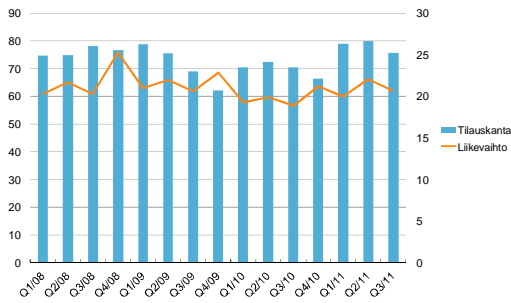


- Q3 liikevoittomarginaali 3,2% (3,8), ennen kertaerä
- Liikevaihdon pieneneminen heikensi kannattavuutta

Figures in brackets refer to previous year

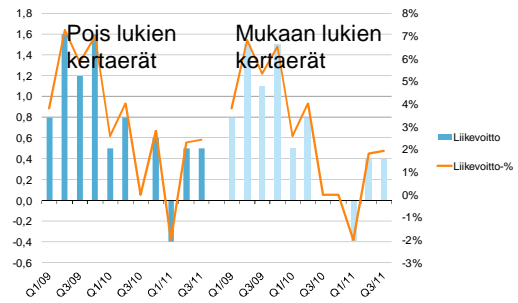
VESI JA YMPÄRISTÖ

Tilaukanta (vasen skaala) ja liikevaihto (oikea skaala), MEUR



- + Tilaukanta hyvällä tasolla
- + Vahva tilaukanta tuki liikevaihtoa
- Merkittäviä uusia tilauksia vuonna 2011:
 - Kahden suuren vesilaitoksen toteutettavuusselvitys Filippiineillä
 - Käytetyn ydinpolttoaineen loppusijoitustukimukset Posivalle, Suomeen
 - Kannattavuustutkimus suolanpoistoprojektiin Tunisiassa
 - Toimeksianto jäteveden ja kiinteän jätteen käsittelystä Vietnamissa

Liikevoitto, MEUR (vasen skaala) ja –marginaali, % (oikea skaala)

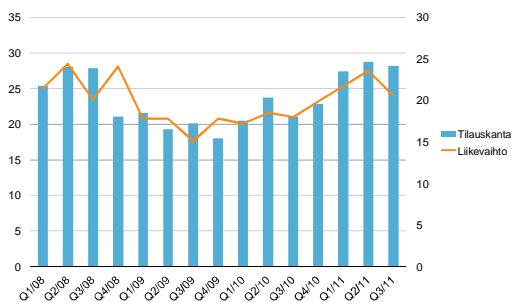


- Q3 liikevoittomarginaali 2,4 % (0,0), ennen kertaeriä
- Liikevoitto pysyi epätydyttävänä ja sitä rasitti myös luottotappiovaraus

Figures in brackets refer to previous year

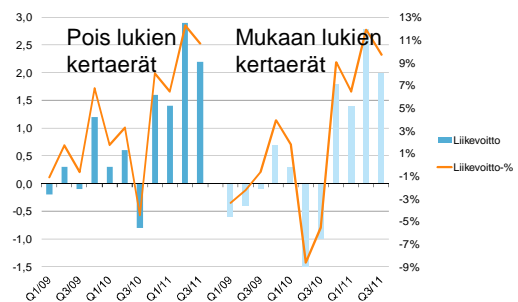
LIIKKEENJOHDON KONSULTOINTI

Tilaukanta (vasen skaala) ja liikevaihto (oikea skaala), MEUR



- + Tilaukannan arvo kasvoi 33.6 prosenttia vuodesta 2010
- + Parantunut markkinaympäristö sekä hyvä tilaukanta heijastuivat liikevaihdossa kolmannella neljänneksellä
- Vuosineljänneksen lopulla kasvava yleistoludellinen epävarmuus heijastui myös konsultointipalveluiden kysyntään

Liikevoitto, MEUR (vasen skaala) ja –marginaali, % (oikea skaala)



- Q3 liikevoittomarginaali 10,7 % (-4,4), ennen kertaeriä
- + Liikevoiton kasvu edellisvuodesta heijastaa onnistuneita uudelleenjärjestelytoimenpiteitä ja liikevaihdon kasvua sekä osittain kausiluonteisuudesta
- Q3:n liikevoitto sisältää kertaluonteisen asiakaspalkkion (success fee)

Figures in brackets refer to previous year

KONSERNIN LUVUT

TULOSLASKELMA

	1-9/2011	1-9/2010	MUUTOS, %	1-12/2010
Liikevaihto	569,2	495,6	12,2%	681,6
Liiketoiminnan muut tuotot	0,6	0,6	-	1,0
Osuus osakkuusyhtiöiden tuloksista	0,6	0,3	-	0,7
Ulkopuoliset palvelut, alikonsultointi	-76,9	-70,7	8,8%	-101,8
Henkilöstökulut	-319,9	-296,3	8,0%	-404,5
Liiketoiminnan muut kulut	-153,1	-129,8	18,0%	-171,2
Liikevoitto	20,5	-0,3	n.a.	5,8
Nettorahoituserät	-2,6	-1,8	n.a.	-1,5
Tulos ennen veroja	17,98	-2,1	n.a.	4,3
Tuloverot	-7,5	-2,6	n.a.	-3,9
Konsernin voitto	10,4	-4,7	n.a.	0,4

TASE

VASTAAVAA	30.9. 2011	30.9. 2010	VASTATTAVAA	30.9. 2011	30.9. 2010
Liikearvo	130,4	113,1	Oma pääoma	188,2	180,3
Muut pitkäaikaiset saamiset	103,4	51,8	Korolliset pitkäaikaiset velat	85,3	94,0
Keskeneräiset työt	127,1	114,4	Muut pitkäaikaiset velat	24,3	12,3
Muut lyhytaikaiset saamiset	192,3	154,0	Saadut projektiennakot	101,2	59,5
Rahavarat ja muut likvidit varat	78,7	77,6	Muut lyhytaikaiset velat	232,9	164,8
YHTEENSÄ	631,9	510,9	YHTEENSÄ	631,9	510,9

RAHAVIRTA

	1-9/2011	1-9/2010	1-12/2010
Liikevoitto ennen nettokäyttöpääoman muutosta	17,8	1,9	10,0
Nettokäyttöpääoman muutos	-10,1	-40,6	-13,6
Rahoituserät ja tuloverot	2,9	-3,5	-9,6
Liiketoiminnan nettorahavirta	10,6	-42,2	-13,1
Investoinnit konserniyhtiöosakkeisiin vähennettynä hankintahetken rahavaroilla	-27,3	-9,0	-9,7
Muut investoinnit	10,5	-4,6	-6,4
Nettorahavirta ennen rahoitusta	-6,2	-55,8	-29,2
Rahoituksen nettorahavirta	-12,0	-15,7	-25,4
Rahavarojen ja muiden likvidien varojen muutos	-18,2	-71,5	-54,6
Rahavarat ja muut likvidit varat kauden alussa	99,0	142,0	142,0
Valuuttakurssien muutosten vaikutus	-2,1	7,1	11,7
Rahavarat ja muut likvidit varat kauden lopussa	78,7	77,6	99,0

AVAINLUVUT

	1-9/2011	1-9/2010	1-12/2010
Tulos/osake, EUR (laimennettu)	0,16	-0,08	0,00
Oma pääoma/osake, EUR	3,03	2,92	3,03
Sijoitetun pääoman tuotto, % p.a.	9,8	0,5	2,6
Oman pääoman tuotto, % p.a.	7,5	-3,5	0,2
Omavaraisuusaste %, p.a.	35,5	39,9	40,1
Gearing-%	37,8	20,6	3,5
Nettovelat, EUR million	71,1	37,2	6,5
Bruttoinvestoinnit osakkeisiin, EUR million	28,3	11,1	11,8
Bruttoinvestoinnit, operatiiviset, EUR million	5,6	4,8	6,8
Henkilöstö keskimäärin	6,815	6,540	6,611
Henkilöstö kauden lopussa	7,035	6,667	6,801